

Informe Anual
AUGE
2025



Índice

Presentación	3
¿Quiénes somos?	4
Nuestro territorio	5
Área de Educación	
Programa Tribus Auge	6
Programa Horizontes	8
Programa Prepa Auge	9
Programa Libros Viajeros	10
Área de Salud Integral	
Programa Criando Juntas	12
Programa Atención Oportuna	13
Área de Incidencia en el Entorno	
Programa Territorios	14
Programa de Gestión Social	15
Formación Vecinal	16
Área de Formación por el Arte	
Programa Sonar las Joyas	17
Desarrollo Organizacional	19
2025 en números	20
Usuarios	21
Fuentes de ingreso y egresos	23
Alianzas	24
Los que formamos AUGE	26
Voluntarios y personas solidarias	27

Introducción

La práctica de hacer un balance de nuestro trabajo y comunicarlo no es solo una obligación para con nuestros donantes y benefactores, sino un ejercicio de reflexión que nos permite valorar nuestros resultados y pensar en lo que podemos hacer mejor. Pero, además, es un estímulo para mantener nuestro esfuerzo de transformación, porque la cosecha te permite disfrutar de los frutos de los jornales pasados y te da fuerza para emprender las labores de barbecho y siembra del año que comienza.

2025 ha sido un año complejo, para el país y para el mundo. En el caso concreto de Las Joyas, el problema de la violencia criminal ha marcado y condicionado gran parte de nuestro trabajo. Pero lejos de pensar que las condiciones de inseguridad nos pudieran llevar a disminuir nuestros esfuerzos, consideramos que nuestra presencia se hace más necesaria. Creemos firmemente que los proyectos de AUGE son burbujas que permiten crear atmósferas en las que se puede respirar y vivir en condiciones de solidaridad, respeto, cuidado y paz, y que esas burbujas pueden irse ampliando y juntándose para ir transformando la atmósfera colectiva, local, municipal, estatal y nacional.

Este informe de trabajo del 2025 tiene datos duros y numeraciones, quizás a veces frías, que no alcanzan a traslucir todo el calor que hay detrás, la transformación y los frutos de esperanza en cada una de las personas que lograron crecer con las herramientas y con los espacios más ricos en oxígeno que les hemos podido ofrecer gracias a tu colaboración. Lo que hay en el fondo, finalmente, son vidas concretas que amplían sus horizontes de esperanza.

Gracias por sembrar con nosotros.

¿Quiénes somos?



AUGE, Autogestión y Educación Comunitaria A.C. es una organización de desarrollo comunitario que trabaja en Las Joyas, una zona marginada de la ciudad de León, Guanajuato. Creemos que las personas pueden romper los ciclos que los obligan a permanecer en condiciones de marginación, a través de la educación y la organización comunitaria.

La palabra autogestión expresa una posición frente a los otros; una visión de la persona que parte de la confianza en sus capacidades y el respeto a su libertad. Nadie puede desarrollar a otro; nadie puede decidir por otro el momento de actuar y la dirección de su actuación. Solo con el otro y desde el otro se pueden superar las condiciones de su marginación. Autogestión es también un presupuesto metodológico básico. AUGE no es una institución que lleve programas asistenciales a las comunidades, ni que regale despensas o cobijas.

Es una organización que invita a las personas en las comunidades a organizarse, a aprender y trabajar para transformar la realidad.

Entendemos la educación no como capacitación, ni como acumulación de conocimientos, sino como el proceso de crecimiento integral, de desarrollo de las potencialidades de la persona en su vínculo indisoluble con la comunidad.

En AUGE buscamos desarrollar proyectos que atiendan las necesidades más urgentes de la comunidad, definidas a partir de autodiagnósticos. Actualmente desarrollamos nuestro trabajo en cuatro áreas, cada una con varios programas: Educación, Salud Integral, Formación por el Arte e Incidencia en el Entorno. En las siguientes páginas encontrarás lo que hicimos en estas cuatro áreas durante el 2025.

Nuestro territorio

AUGE nace como respuesta a las necesidades de un polígono urbano concreto, al que consideramos nuestro territorio.

El polígono Las Joyas es la suma de cerca de 64 colonias que han ido creciendo de forma desordenada al poniente de la ciudad de León. Presenta también serios problemas educativos, evidenciados por el último Censo de Población y Vivienda (INEGI 2020): La escolaridad promedio de los habitantes de Las Joyas (de 15 años y más) es de 8.3 años, situación que denota la presencia de deserción escolar y rezago educativo. 2.8% de la población mayor de 15 años es analfabeta y 1.2% de las personas de entre 8 y 14 años no saben leer ni escribir. La deserción escolar aumenta conforme sube el grado escolar, de modo que 3.3% de los niños y niñas entre 6 y 11 años no acuden a primaria, un 7.8% de los adolescentes (entre 12 y 14 años) no asisten a la secundaria y un 40.9% de los jóvenes entre 15 y 17 años no reciben educación.

Algunas colonias de la zona han sido consideradas por la Secretaría de Seguridad Pública Municipal como una de las más conflictivas de la ciudad, situación determinada por el número de enfrentamientos que se atienden en el lugar. Durante el 2025 el territorio ha seguido azotado por la lucha entre facciones criminales, lo que ha generado muchos asesinatos y otros actos de violencia que alteran la vida comunitaria.

Sin embargo, la vida sigue, y nuestro trabajo se vuelve aún más urgente y necesario. Afortunadamente seguimos encontrando en la comunidad muchas personas increíbles, dispuestas a construir con nosotros aún en estas circunstancias adversas.





ÁREA DE EDUCACIÓN

Tribus Auge



Tribus Auge es un programa de comunidades de apoyo para niñas y niños de 5 a 12 años, que busca ayudarles a recuperar la pasión y el gozo por aprender, fortalecer las habilidades matemáticas, lectura y escritura, evitando la deserción escolar. Además, al crear una atmósfera afectiva de colaboración, cada Tribu logra que sus participantes adquieran mayor seguridad, confianza en sí mismos, desarrollen herramientas socioemocionales y se relacionen desde una lógica cooperativa y no de competencia.

Durante el 2025 abrimos un nuevo núcleo de Tribus, en la colonia Saucillo de la Joya. Ahora contamos con cuatro grupos de niñas y niños en diferentes colonias, cerrando el año con un total de 90 alumnos.

A lo largo del tiempo hemos recibido muchos estudiantes con problemas escolares, y algunos cuantos que no iban a la escuela, a quienes tratábamos de incorporar al sistema educativo. Sin embargo, después de la pandemia empezamos a recibir un mayor número de niños y niñas no escolarizados, que por su atraso y por la escasez de espacios en las primarias de la zona, no tenían cabida en la escuela; de modo que propusimos a CONAFE, dependencia Federal, la creación de un grupo en Las Joyas, para poder acoger a estos pequeños de manera que pudieran recibir una atención diaria y obtener su certificado de primaria. Así nació la Tribu CONAFE, a la que asisten 18 estudiantes que originalmente eran parte de las Tribus Auge y ahora cursan la primaria bajo esta modalidad.

Como parte de las estrategias de recuperación del gozo por aprender, se realizan talleres y salidas educativas. Este año las cinco tribus, incluyendo a la Tribu CONAFE, realizaron un recorrido por la ciudad de León en el Turibús, visitamos el museo de Arte e Historia, un rancho productor de Fresas, la reserva ecológica Ecocubilete y el Vivero Municipal. Para los niños y niñas el solo hecho de salir de Las Joyas es toda una aventura que amplía sus horizontes; jugar y compartir con las otras tribus va hermanando a las diferentes colonias, y es maravilloso observar sus caritas de asombro, el gusto con el que descubren y aprenden cosas nuevas.



La curiosidad de los niños y niñas por experimentar y comprender temas científicos se reactiva en Tribus Auge.

Los talleres son el otro componente que complementa su formación y los enamoran del aprendizaje. Este año se impartieron tres talleres de robótica, seis talleres con expertos en diferentes disciplinas (arte y ciencias) y cuatro talleres de formación socioemocional. Además de los 10 talleres impartidos durante el curso de verano, también sobre ciencias y arte.





Libros Viajeros

El objetivo de este programa es ofrecer a los habitantes de Las Joyas oportunidades para leer de manera permanente y gratuita, material que fomente su gusto por la lectura, amplíe sus horizontes culturales y fortalezca la colaboración, la convivencia y la resolución pacífica de los problemas.

Cada jueves se colocan en la banqueta, cerca del parque de la Soledad de la Joya, decenas de libros que se prestan a la palabra. Niños, jóvenes y adultos hacen uso de los libros y los regresan tras haberlos leído. Algunos de ellos incluso donan libros para que otros tengan oportunidad de leerlos.

Contamos con un número creciente de usuarios asiduos que puntualmente regresan los libros que se llevan. En este año únicamente 18 libros no se recuperaron, y cuando se les llamó para pedirselos, los usuarios respondieron que les habían gustado mucho y por esa razón no los devolvían.



Se inició la incorporación del programa de Tribus Auge a Libros viajeros, se dotó de una pequeña biblioteca a cada Tribu. Algunos niños han comenzado a pedir semanalmente libros para llevarse a casa y las mamás han comenzado a apoyar el programa destinando un momento cariñoso a sus hijos, en el que comparten la lectura.

Estamos reorganizando el programa para ampliarlo. Se volvieron a inventariar los ejemplares que tenemos con el sistema Dewey y estamos en camino de generar nuevos procesos de inscripción y registro del material prestado para poder sacar indicadores más claros.



Horizontes

En México, la mayor caída en la trayectoria de escolaridad suele ocurrir al pasar de secundaria a media superior y durante el primer año prepa. El programa horizontes busca favorecer que jóvenes de Las Joyas que cursan el tercer grado de secundaria se motiven, impulsen y logren el ingreso y permanencia a la preparatoria, fortaleciendo su proyecto de vida personal y académico, en aras de la movilidad social. El programa tiene tres componentes: Talleres de motivación e información en las secundarias, cursos propedéuticos para preparar el examen de admisión a la preparatoria, y apoyo escolar en el primer año del nivel medio superior.

En el componente de Motivación para seguir estudiando se ofrecieron talleres en las secundarias de la zona a 1422 adolescentes en 10 secundarias. En la etapa del propedéutico, se integró un grupo de académicos voluntarios que impartieron talleres de 14 sesiones a un total de 224 aspirantes, de los cuales el 78% logró entrar a la preparatoria. También trabajamos con los padres y madres con el propósito de favorecer el acompañamiento y vínculo que tienen con sus hijos e hijas.

En el componente de apoyo escolar preparatoria, un elemento que se está reinventando y fortaleciendo, se trabajó con 16 estudiantes. Como parte de este trabajo, un grupo de voluntarios de la Universidad Tec de Monterrey campus León, les impartieron un curso de robótica, y como fruto de este taller nuestros jóvenes compitieron en el torneo de robótica Robolympics, en el Tec de Monterrey campus León y obtuvieron el primer lugar.





Prepa Auge

La Prepa Auge es un programa dirigido a jóvenes de 18 a 30 años que no han concluido la preparatoria. Se les ofrece un programa de formación escolarizada que les permite acreditar la preparatoria, acompañados estrechamente por tutoras y profesores de materias específicas. Pero más allá de la acreditación de las asignaturas, se les ofrece una formación en habilidades socioemocionales personales y comunitarias y productivas. En el 2025 avanzamos cada vez más en la creación de un modelo pertinente para la realidad de los y las jóvenes de Las Joyas y de acuerdo con los valores de solidaridad comunitaria de Auge.

En este año, concluimos la quinta generación, graduando a 42 jóvenes, lo que significa que tenemos una eficiencia terminal del 70%. Todos ellos realizaron prácticas profesionales, que les abrieron las puertas a mejores oportunidades laborales y 45% ya encontró un empleo digno. Varios están en proceso de iniciar la educación superior, algunos con beca del 100%, a través de la colaboración con Fundación Beca y Fundación Franxa.



Y 6 alumnos más, que no se graduaron con su generación, continúan presentando exámenes con nuestro acompañamiento.

Prepa Auge es un programa que renueva la esperanza de los y las jóvenes, al ayudarles a recuperar un camino que creían perdido. Esto se logra en buena parte con la colaboración de otras instituciones, como la Universidad Iberoamericana, la Fundación Pro Empleo, la Dirección de Educación Municipal, la Coinversión para el Trabajo Digno, entre otras.

Este año el programa realizó también un procesos de reflexión, análisis y rediseño para estructurar mejor el currículo y poder ofrecer una mejor versión en el 2026 a nuestra quinta generación.







AREA DE SALUD INTEGRAL

Criando Juntas

Criando Juntas es un programa que brinda acompañamiento a mujeres que son madres, apoyándolas en los retos de la maternidad y la crianza. Su propósito es ofrecer espacios seguros donde puedan conversar, sentirse escuchadas, preguntar sus dudas, compartir experiencias y aprender juntas. Además, promueve que entre ellas se formen redes de apoyo y comunidades de cuidado que fortalezcan su bienestar y el de sus familias.

Este año se abrió un nuevo grupo de Criando Juntas, con lo que el programa cuenta ya con cinco grupos de acompañamiento. Este aumento permitió incrementar el número de usuarias, que pudieron sentirse respaldadas en su maternidad, fortalecer su bienestar emocional y construir nuevas redes de apoyo entre ellas, lo que se reflejó en una mayor participación y sentido de comunidad dentro del programa.

Este programa funciona básicamente mediante redes virtuales de WhatsApp, pero se procura tener algunos encuentros presenciales. Este año se realizaron cuatro actividades: dos talleres enfocados en crianza y gestión emocional, un paseo al Parque Explora y una convivencia comunitaria en el Parque Bosque La Olla. Los encuentros presenciales generan importantes beneficios para las participantes, porque fortalecen los lazos entre las mamás al permitir que se conozcan mejor y construyan relaciones de confianza y esto hace que el programa se sienta cada vez más seguro y cercano. Además, los encuentros son espacios formativos donde pueden reflexionar sobre su maternidad y prácticas de crianza, incorporando nuevas herramientas y saberes para su vida cotidiana.





Finalmente, estos encuentros son también espacios de socialización para niñas, niños y adolescentes que acompañan a sus mamás. Con ellas y ellos se abordaron temas de formación socioemocional mediante dinámicas y juegos cooperativos, permitiendo que también desarrollaran habilidades y vínculos positivos. Se brindaron 221 horas de acompañamiento virtual, se compartieron 72 materiales digitales, que incluyeron contenidos informativos sobre crianza y maternidad, así como recursos de integración y animación sociocultural.

Atención Oportuna

El programa está orientado a ofrecer acompañamiento individual en aspectos de salud física, mental y nutricional a las personas usuarias de los diferentes programas de AUGE que lo requieran. Se brindan asesorías para atender diversas situaciones relacionadas con la salud y, cuando es necesario, se les canaliza a instituciones públicas o privadas que puedan dar continuidad a su atención. De esta manera, el programa atiende al bienestar integral de las personas y sus familias, garantizando un acceso a la salud digno, accesible y en el momento adecuado.

Durante el 2025 se realizó una campaña de planificación familiar, mediante la cual se logró la aplicación de métodos anticonceptivos de larga duración, como el DIU hormonal y el implante subdérmico. La campaña permitió que 16 mujeres accedieran a métodos anticonceptivos de larga duración que normalmente no son asequibles para ellas por cuestiones de costo. La orientación brindada durante la campaña permitió que resolvieran dudas, tomaran decisiones informadas y se sintieran acompañadas en un tema que muchas veces es difícil de abordar en otros espacios. Este año se continuó contando con el apoyo de la Red de Medicina Solidaria y de Psicología Solidaria, conformada por personas voluntarias especialistas que brindaron consultas y asesorías de manera gratuita o a costos muy accesibles.





ÁREA DE INCIDENCIA EN EL ENTORNO

Territorios

Territorios es un programa que busca fortalecer a organizaciones vecinales en Las Joyas mediante el acompañamiento técnico y organizativo a sus actividades y procesos comunitarios con la finalidad de fortalecer las habilidades de autogestión social y acción colectiva de la población. El acompañamiento vecinal consiste en brindar asesorías, apoyo en gestión de recursos, celebrar reuniones de trabajo, apoyo a las acciones de difusión de las actividades del grupo y favoreciendo el desarrollo de habilidades prácticas de autogestión grupal.

En el 2025 se cumplieron dos años del acompañamiento a grupos comunitarios en torno al proyecto deportivo de fútbol dominical en la colonia Cañada Del Real. Pese a las condiciones de falta de seguridad de la colonia, las tres organizaciones vecinales participantes en el proyecto deportivo (Grupo Vecinal de Cañada, Liga de Fútbol y Comité de Vendimia) cuentan ya con acuerdos de colaboración y reglamentos internos, los cuales han contribuido a que se puedan sostener prácticas de autogestión en la mayoría de las actividades del proyecto.

También se cumplieron dos años del acompañamiento vecinal a un grupo de mujeres de la tercera sección de Rizos de la Joya, cuya tarea es el mantenimiento y cuidado del área de donación llamada El Campito, ubicada en la Calle Del Oratorio. Se elaboró un diseño participativo del parque y actualmente se encuentra en fase de elaboración el proyecto ejecutivo con base en las necesidades de la comunidad. Se agregó equipamiento al parque, como arbolado y enrejado perimetral, como resultado de vinculaciones y donativos.



Las mujeres se reúnen cada semana a pensar y a trabajar en cómo mejorar el parque, así como para reflexionar sobre su organización.

El Bosque la Olla es un parque urbano que se creó gracias a la gestión de AUGE y el trabajo comunitario de muchos años. En 2025 el municipio concluyó una segunda etapa y hemos seguido acompañando al Comité del Bosque la Olla, un grupo de mujeres que cuidan y siembran unas camas de cultivo en el Bosque y organizan actividades para mantener vivo el parque. Este año, además del cuidado de las camas, se organizaron varias actividades que lograron atraer a una gran cantidad de visitantes y colaboradores: el Tequio (una jornada de limpieza colectiva), el Tercer Festival del Bosque y una Pastorela.

Auge ha hecho una propuesta al gobierno municipal para crear un modelo de gestión que logre integrar a la comunidad, a personas externas (empresarios y expertos) y asociaciones civiles. Durante el 2025 se estuvo trabajando con la Dirección General de Parques para encontrar una figura legal que permita ese nuevo modelo de gestión y se logró llegar a un acuerdo, esperando que se firme el convenio a principios del 2026.



Gestión Social

Gestión Social es un programa que busca incidir en las políticas públicas para Las Joyas mediante la gestión participativa de la Red de Solidaridad La Olla —integrada por liderazgos vecinales— y la elaboración de un diagnóstico trianual conocido como Agenda Social de Necesidades, con la finalidad de contribuir a la construcción de una agenda pública que coloque en el centro las prioridades y demandas de la comunidad.

La idea es posicionar las necesidades de Las Joyas en la agenda pública municipal coordinando esfuerzos públicos, institucionales y comunitarios para incidir en la política pública.



El acompañamiento vecinal favorece el desarrollo de habilidades prácticas de autogestión grupal en la comunidad.

Durante el 2025 se realizó un proceso de evaluación cualitativa intermedia a la Red la Olla, mediante entrevistas semiestructuradas que nos permitió identificar necesidades e intereses de participación, organización y aprendizaje de los miembros de la Red, clarificando los ejes de rediseño del programa para mejorar su alcance, difusión y capacidad de incidencia en las políticas públicas para Las Joyas.

Se ha seguido fortaleciendo la participación de los diferentes liderazgos comunitarios en las actividades de la Red la Olla, impactando en su permanencia y compromiso, pero también en la forma en la que las y los líderes inciden en la organización de sus respectivos procesos comunitarios. Uno de los resultados tangibles del proceso de la Red, es la creación de la Mesa de Seguridad y Paz en Las Joyas.

Ésta surge como una respuesta al problema de la inseguridad y violencia en el territorio de Las Joyas. La Red hace la propuesta a la Mesa de Seguridad y Justicia de León y se concreta en el mes de octubre, como un mecanismo novedoso que busca hacer más operativa la acción de la Mesa Municipal. La Mesa de Seguridad y Paz está integrada por los mandos responsables de la seguridad, prevención y aplicación de la justicia en la zona, por un grupo de personas habitantes del polígono (integrantes de la Red la Olla) y por asociaciones civiles. Es presidida por Auge, como enlace entre la Mesa Municipal y la Red.



La Red de Solidaridad La Olla incide en las políticas públicas que afectan el territorio para atender las necesidades urgentes de la población.

Formación Vecinal

Formación Vecinal es un programa dirigido a grupos y liderazgos comunitarios en Las Joyas que ofrece cursos y capacitaciones en organización comunitaria, género, resolución de conflictos, gestión de recursos y liderazgo, orientados a fortalecer la reflexión y las prácticas de autogestión social y participación colectiva. Las y los líderes comunitarios cuentan con un programa de capacitación formal en conocimientos teóricos y prácticos sobre organización comunitaria que les permiten fortalecer los procesos de organización de sus grupos, comités y proyectos comunitarios, mediante la reflexión y el intercambio de experiencias.

Este año se avanzó en el diseño curricular y didáctico de capacitaciones en organización vecinal con enfoque de derechos humanos, de género y perspectiva comunitaria, que parte de la experiencia, necesidades, prioridades y demandas de las organizaciones vecinales en el territorio de Las Joyas.

Se impartieron 17 capacitaciones a 46 líderes vecinales y a otras 126 personas en talleres concretos de una sesión.

ÁREA DE FORMACIÓN POR EL ARTE



Sonar las Joyas

El programa busca atender a niños, niñas y adolescentes de las Joyas para que incrementen sus habilidades musicales y socioemocionales en su tiempo libre, y con ello ampliar sus expectativas de desarrollo personal y comunitario.

Este año consolidamos el cambio en la estructura del programa, transformando la dirección musical, que en las orquestas es tradicionalmente vertical, a una participación más activa de todos los alumnos y maestros en la toma de decisiones y repertorio. Esto es coherente con la idea de aprovechar todos nuestros programas para construir formas de organización más horizontales y participativas.

Uno de los frutos de esta transformación es el tener un mejor seguimiento y acompañamiento de los alumnos y alumnas de menor grado de avance. También hemos tenido un mayor acercamiento y participación de los padres y madres de familia.



Desde el 2024 se había establecido la estrategia de trabajar en ensambles, para poder tener diferentes tipos de presentaciones y mantener más actividad con los niños y niñas. Nuestra banda sinfónica (más adecuada para espacios abiertos) tuvo cinco presentaciones, dos en carreras atléticas y otras tres en eventos de AUGE. El ensamble de cuerdas tuvo tres presentaciones, una en el Cecyt 17, en las Joyas y dos en otras partes de León. Nuestro Coro tuvo una presentación en el Museo de Arte e Historia de Guanajuato y otra en el Museo Iconográfico del Quijote, en Guanajuato. Finalmente, la orquesta completa tuvo tres presentaciones: una en el Bosque la Olla, en el foro construido para este propósito. Las otras dos fueron en teatros formales, en Purísima de Bustos y en el Teatro del Bicentenario.

El concierto en Purísima de Bustos se hizo como parte de un intercambio con el programa Vientos Musicales, de la Secretaría de Cultura de Guanajuato. En esta experiencia se creó un espacio de convivencia y de trabajo grupal entre los integrantes de ambas agrupaciones y se hizo un trabajo de creación colectiva creando un repertorio donde se enfatizó la música de la región y composiciones originales.

En el concierto en el teatro del Bicentenario también se planeó el repertorio de forma participativa entre alumnos y maestros. El resultado fue el programa musical “Un viaje sinfónico”, con música de películas animadas. Se tuvo la participación de más de 100 alumnos y exalumnos del programa, integrando a alumnos de iniciación al coro que tuvieron la oportunidad de presentarse por primera vez en el escenario junto con la orquesta. Al contar con una muy buena asistencia del público los alumnos se sintieron aún más entusiasmados y comprometidos.



Sonar Las Joyas no es solo un espacio de formación musical, es una herramienta de transformación personal y comunitaria.

Con esta forma de trabajo se logró una mayor participación y compromiso de los niños, niñas y jóvenes que integran los ensambles y la orquesta. Al contar con mayores momentos y espacios de convivencia y trabajo se fomentó mucho más el trabajo colaborativo y la disciplina para estudiar y ejecutar las piezas de repertorio.





DESARROLLO ORGANIZACIONAL

Durante 2025 fortalecimos nuestras capacidades internas para continuar nuestro camino hacia un crecimiento sostenible y una operación cada vez más profesional. Todo el equipo de Auge participó en procesos de formación orientados a mejorar nuestro trabajo cotidiano y la atención a las comunidades, con un total de 218 horas de capacitación en temas como Dinámica de grupos, resolución de conflictos, primeros auxilios, inteligencia artificial, entre otros.

De manera complementaria, el equipo de Desarrollo Organizacional, responsable de la procuración y administración de fondos, gestión de proyectos y relación con fundaciones, recibió capacitación especializada en actualización fiscal para donatarias, fortalecimiento institucional, diseño y evaluación de proyectos, normativa aplicable a donativos, gestión de expedientes de donantes y cumplimiento legal de las OSC, entre otros temas clave.

En 2025 participamos en el proceso de renovación de la Acreditación en Institucionalidad y Transparencia (AIT) de CEMEFI, obteniéndola en grado óptimo, por cuarta ocasión consecutiva desde 2019. Esta acreditación tiene una vigencia de dos años y reconoce nuestro compromiso con la transparencia y las buenas prácticas.

Con el propósito de diversificar nuestras fuentes de ingreso y aumentar el reconocimiento de Auge en la comunidad, organizamos y participamos en diversos eventos:

- Subasta de arte en La Martinica.
- Subasta de arte Auge.
- Realidad_es (en colaboración con el Tec de Monterrey, campus León).
- Paellada Rotarios 2025 (como asociación invitada).

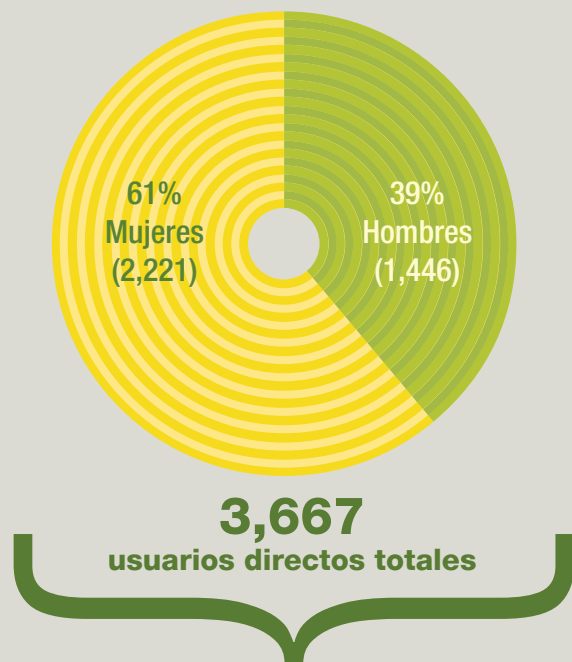
Si bien los retos continúan siendo significativos, particularmente por la limitada cultura de donación en México y por factores internacionales que afectan la disponibilidad de recursos, este año avanzamos de manera importante en la diversificación de ingresos y en la consolidación de nuestra permanencia institucional.



2025 EN NÚMEROS



Área	Programa	Usuarios / Usuarías		Logros
Educación	Tribus Auge	215	Niños y niñas	100% supera sus limitaciones iniciales
		105	Mamás y papás	
	Horizontes	258	Adolescentes en procesos formativos	78% aprobación (propedéuticos)
		1,422	Adolescentes en talleres puntuales	
		230	Madres y padres de familia	
	Preparatoria Auge	50	Jóvenes, alumnos de la 5ta generación	70% eficiencia terminal
		189	Jóvenes de otras prepas, asistentes a eventos	
Libros Viajeros	132	Usuarios, principalmente niñas, niños y jóvenes	87% de retorno de libros	
Salud Integral	Criando Juntas	47	Madres de familia	85% de satisfacción
		31	Niños y niñas	
	Atención Oportuna	11	Niñas, niños, jóvenes y adultos	23 profesionistas en redes solidarias
Incidencia en el Entorno	Territorios	46	Adultos principalmente mujeres	6 territorios
		435	Asistentes a eventos organizados por grupos	
	Gestión Social	21	Líderes de diferentes colonias o instituciones	71 actividades autogestión
	Formación Vecinal	172	Jóvenes y adultos, principalmente mujeres	17 capacitaciones
Formación por el Arte	Sonar las Joyas	144	Niños, niñas y adolescentes	80% de permanencia 14 presentaciones
		103	Padres y madres de familia	
		50	Niños, niñas y adolescentes de otras agrupaciones	



1,049	Fueron usuarios directos que llevaron un proceso, es decir, se les atendió de forma constante durante el año.	29 %
2,054	Niños y niñas	56 %
783	Jóvenes y adolescentes	21 %
3,094	Beneficiarios indirectos *	
451,949	Horas de atención frente al usuario	

* Familiares de los usuarios de proceso, usuarios de los espacios mejorados y 10 habitantes por líder de un proceso de organización vecinal.

En comparación con años anteriores se percibe una disminución en el número de usuarios directos debido a que cambiamos los criterios en la medición de usuarios directos e indirectos.

Ingresos	%
Personas físicas	29.32
Empresas nacionales	10.54
Empresas internacionales	6.95
Asociaciones y fundaciones	27.35
Gobierno	25.35
Cuotas de recuperación	0.49

Egresos	%
Gastos administrativos	2
Gastos operativos	97
Otros gastos	1

Tipo de ingreso por grado de seguridad financiera



Desde el 2019 tenemos la Acreditación de Institucionalidad y Transparencia de CEMEFI en el grado óptimo, el más alto que otorga esta institución.



ALIANZAS

Gran parte de nuestro trabajo se logra mediante alianzas con instituciones educativas y asociaciones hermanas, a las que estamos agradecidos:

Aguilar Consulting Group
ARRCA Exposiciones
Aster Oysters
Bader de México
Bull trucking
Cafeteca Nacional
Centro Comunitario Cañada del Real
Cerveza Mijito
Computación en Acción, S.A. de C.V.
Corazón de Pan
CVX de León
Disfruta MX.
Durán Gómez y Asociados
Estudio Things
Ex Hacienda Cruz de Cantera
FFIEL Festival de Fotografía Internacional en León.
Flor de Alfalfa
Fundación Holcim México A.C.
Golondrinas
Google LNC
Grupo Bader
Grupo Terrafranca.
Hacienda Del Conde Salón
Hoteles México Plaza
Inmobiliaria NETA
Inmobiliaria y Promotora Cañada del Real, S.A. de C.V.
Kartisimo S.A. de C.V.
León Tour
Lievant
Lumia Studio
Manufacturera de Reactores S.A.
MC Accounts, S.C.
Médica Campestre
Mesa Ciudadana de Seguridad y Justicia de León
Mesón Jarocho
Mind More
Mufg Bank
Ozmotronik
Papas y Cebollas S.A. de C.V.

Parroquia de la Inmaculada Concepción
Parroquia de Santa Clara de Asís
Paruno group brands S.A. de C.V.
QDI. Quality Desarrollos Inmobiliarios.
Rancho la Hondonada
Sanfandila
Serviacero Especiales, S.A. de C.V.
Servimac
Zoológico de León

Fundaciones

Appleseed
Fomento Social Banamex
Franxa
Fundación Accenture
Fundación BECA
Fundación CIHAAC, A.C.
Fundación Coppel
Fundación DEACERO
Fundación Nacional Monte de Piedad.
Fundación Sertull.

Instituciones académicas

Cecyt 17 IPN
ENES-UNAM; Unidad León
Escuelas secundarias de Las joyas
Filarmónica de León
Instituto Monclair
Preparatoria Hispanoamérica
Preparatoria Iberoamérica.
Preparatoria Latinoamérica.
Secundaria General 23
Tecnológico De Monterrey Campus León
UNIVA
Universidad de Guanajuato
Universidad Humani Mundial
Universidad Iberoamericana de León
Universidad La Salle Bajío

Instancias gubernamentales

Centro Comunitario de Salud Mental y Adicciones
(CECOSAMA) La Joya
Centro Comunitario La Ermita
Centro Comunitario Saucillo de la Joya
Centro Nuevo Comienzo “Balcones de la Joya”
Dirección de Atención Ciudadana
Dirección de Educación Municipal
Dirección de Policía Municipal y Policía Vial
Dirección de Prevención del Delito y Participación Social
Dirección General de Movilidad
Dirección General de Red de Parques y Espacio Público
Fiscalía General del Estado de Guanajuato
Forum Cultural Guanajuato
IDEA Guanajuato
Instituto Cultural de León
Instituto Mexicano del Seguro Social
Instituto Municipal de Vivienda (IMUVI)
Jóvenes Construyendo El Futuro
Museo de Arte e Historia de Gto
Museo Iconográfico del Quijote
Plaza de la Ciudadanía “Efraín Huerta”
Preparatoria Abierta Guanajuato
Secretaría del Bienestar
Secretaría del Nuevo Comienzo
Teatro del Bicentenario Roberto Plasencia Saldaña
UMAPS Balcones de la Joya
UMAPS La Soledad
Vientos Musicales para la Gente
Vivero Municipal de León
Dirección Municipal de Centros Comunitarios

Organizaciones de la Sociedad Civil

Altruista
Centro Mexicano Para La Filantropía
Club Rotario León Bajío
Coordinadora de Organizaciones de la Sociedad Civil de Guanajuato (COSOC)
Editras A.C.
Fundación León AC
Fundación Niño x Niño
Fundación ProEmpleo León AC
Fundación ProNiño Leonés

Hermanas de la Asunción
Ilumina Salud Integral
Observatorio Ciudadano de León
Patronato del Hospital Materno Infantil A.C
Patronato Hospital Comunitario Las Joyas
Red por la Paz de Guanajuato (Diálogo Nacional por la Paz)

LOS QUE FORMAMOS AUGE

CONSEJO DIRECTIVO

Arturo Bernabé Torres Fox
Bertha Moreno García
Carlos Cárdenas Castro
Clara Azcué Pérez Gil
David Carlos Herrerías Guerra
Egaí Marijuana Jasso Arroyo
José Eloy Hernández Gómez
José Ignacio Morales Simón
José Manuel Márquez Ponce
José Manuel Salvador Zermeño Luque
Mauricio Battaglia Velázquez
Mauricio Gómez Romo
Renato Solares Ponce de León
Sergio Mora Cázares

ASESORES

Carmen Obregón Rodríguez
Diana Cárdenas Garza
Fernando Sánchez Collazo
José Ignacio Morales Noriega
Manuel López García

EQUIPO OPERATIVO

Directora General
Sara María Herrerías Azcué

Área de Educación

Rodrigo Daniel Murillo Salinas
Clara Azcué Pérez Gil
Francisca Alférez Herrera
Georgina Cecilia Cárdenas Nava
Hilda Araceli Vásquez López
Jorge Armando Castro Murillo
Jorge Jesús Suárez Estrada
María Del Pilar González Sánchez
Rodrigo Aguilar Meneses

Área de Formación por el Arte

Manuel Sergio Farfán Valadez
Efraín Salvador Vargas Calvillo
Fernando Barrón Robledo
Josué Molina Juárez
Laura Elena Rangel Sánchez
María Isabel Rodríguez Rocha
Noé Crespo Aldape
Raúl Gutiérrez Martínez
Roberto Nahúm Hernández Ponciano
Ulises Josué Rojas Ramírez
Vianey Janet Cecilia Gaona Méndez

Área de Incidencia en el entorno

Alonso Merino Lubetzky
Azucena Sarahí Navarro Díaz
Daniel Alejandro Mendoza Páez
Jhovanna Betzaní Fonseca Castillo

Área de Salud Integral

Melanie Aguilera Alfaro
Dalia Cristina García Ramírez
Pilar Edurne Samper Jiménez
Renata López Alfaro

Desarrollo Organizacional

Jorge Luis López Sosa
Jorge Enrique Herrerías Guerra
Laura Paola Obregón Cordova
Marco Antonio Bustamante Hernández
Rocío González Vega
Eduardo Oñate, Cecilia Torres (del despacho contable MC Accounts, que lleva la contabilidad de AUGE pro-bono).



VOLUNTARIADO

Gran parte de lo reportado en este informe tiene que ver con el trabajo voluntario de muchas personas, que asumen con responsabilidad las tareas, sin ningún pago de parte de AUGE. En este listado aparecen los que prestaron su tiempo durante 2024 (No se incluyen los estudiantes de servicio social). Sabemos que omitimos a muchas personas que han aportado su ayuda en asuntos muy puntuales, y quizás, algún otro que omitimos involuntariamente. Nuestro agradecimiento para todos y todas.

Salud integral

Arturo Mora Alva
Claudia Baeza Saldívar
David Ramírez Chávez
Diana Minerva Mata Otero
Diego Battaglia Velázquez
Dolores Horner Botaya
García Ramírez Dalía Cristina
Gaudencio Rodríguez Juárez
Gloria Ma. Cabeza de Vaca Appendini
Irma Domínguez
Jaime Santos Rendón
José Sergio Mora Cázares
Leonor Eugenia Estudillo San Vicente
Lizbeth Lorelay Reyes Muñiz
Ma. del Carmen Villanueva Reyes
Marcos Tirado
Marta María Guadalupe Nava Plascencia
Maximiliano Enríque Castro Orozco
Mireya Lozano
Octavio Augusto Villasana Delfín
Pablo Campos Macías
Paulina Morelos Borja
Perla Hemlich
Renata López Banda
Ricardo Valtierra Díaz Infante
Teodulfa Gricelda Medina Pérez

Salud integral - Criando Juntas

Eréndira Xiadani Valadez Lopez
Gabriela Arriola Cadena
Laura Paola Obregón Córdova

Incidencia en el entorno - Bosque la Olla

Alvaro Ruiz
Arturo Rodríguez
Bernardo Fox
Mónica Elías
Rosendo Arroniz

Educación - Horizontes

Alexa Marisol Rodríguez Barajas
Alma Delia Castro Murillo
Ana del Rocío Villegas Lozano
Argelia Roxana Aguiñiga Aguiñiga
Blanca Esmeralda Contreras Amaro
Carlos Salvador Hernández
Cristopher Karim García López
Fabiola del Carmen Alfaro Dardon
José Torres Arenas
Juan Gabriel Casillas Amador
Ma. Guadalupe Ramírez Navarro
Martha Alejandra Castillo Vázquez
Susana Núñez Reyna
Yael Alvarado Santillán
Yajaira Guadalupe Ruíz Vázquez

Educación - Tribus / Prepa

Ana María Hernández Macías
Elena Paulina Lopez Gonzalez
Juan Gerardo Rodríguez Nava
Pedro Barreiro Íñiguez

Sonar Las Joyas

Erwin Eleazar Canseco González
Tania Paola Ornelas Muñoz

Todo Auge

Alan (Martínez) Lino
Griselda Medina
Martha Sánchez Cabañas
Miguel Tello
Pablo Herrerías Guerra
Ramsés Ruiz
Ricardo Arellano
Sarah Sylvianne Pernet Díaz-Infante
Vanessa Arbeláez

Además...

57 prestadoras y prestadores de servicio social o prácticas profesionales y muchas otras personas que nos han dado la mano puntualmente a lo largo del camino, y que no podemos reconocer aquí, pero saben que les estamos agradecidos.

Y una lista muy grande de donantes particulares que por razones de privacidad no anotamos aquí, pero que mes con mes nos dan su aportación y el apoyo que permite la operación diaria de AUGE.



Calle Montreal 306, col. Villa Verde,
León 37288, Guanajuato, México.
Tel. (52) 477 741 8024
contacto@augeac.org
www.augeac.org

   augeautogestion
 <https://tinyurl.com/yfy->